



Bestuursverslag 2012

Stichting Trivium

Versie 2

Voorwoord

*Met genoegen presenteren we het jaarverslag over het kalenderjaar 2012. In dit verslag leggen we verantwoording af over het gevoerde beleid in het afgelopen kalenderjaar. Dit beleid maakte onderdeel uit van het Strategisch beleidsplan 2006-2012 *Veilig, betrokken en competent!* Inmiddels hebben we het Strategisch beleidsplan geactualiseerd voor de periode 2012-2015: *Vakbekwaam, kindgericht.....**

De verantwoording heeft een tweeledig doel. In de eerste plaats leggen we verantwoording af aan het Ministerie van Onderwijs, Cultuur en Wetenschappen. We verantwoorden de publieke middelen, zoals het Ministerie deze heeft toegekend aan Trivium. We noemen dit de verticale verantwoording. Daarnaast willen we in het kader van de publieke verantwoording ouders, onze personeelsleden, de GMR en de medezeggenschapsraden, en de organisaties waarmee wij dagelijks samenwerken informeren over ons beleid en de resultaten daarvan.

In de afgelopen twee schooljaren jaren heeft Trivium hard gewerkt om kwaliteit in onderwijs te garanderen en de bedrijfsvoering op orde te hebben. Dit is voor een belangrijk deel gelukt! Bij de voortgangsrapportage van de Inspectie in 2012 bleek al dat de enige zwakke school, die Trivium heeft, aan de afspraken met betrekking tot de verbeterpunten heeft voldaan. In 2013 is inmiddels ook het basisarrangement aan deze school toegekend. Daarnaast sluiten we 2012 in financieel opzicht meteen klein positief saldo af.

We blijven ook in Gelderland te maken houden met krimp van de bevolking. Doordat onze bekostiging rechtstreeks is gekoppeld aan het leerlingaantal van onze scholen zullen inkomsten komende jaren blijven afnemen. Het is zaak tijdig ook de kosten evenredig met de daling van inkomsten te laten afnemen, zonder daarbij het onderwijs te schaden. We zullen ons ook in de komende jaren blijven onderscheiden op kwaliteit in onderwijs, met een zo efficiënt mogelijk inzet van middelen.

Onze uiteindelijke opdracht is elk kind zo goed mogelijk te ondersteunen in zijn of haar ontwikkeling. Het beste in het kind naar boven halen, in een veilige onderwijsomgeving. Dat is onze kernopdracht.

Het belangrijkste middel om dit doel te realiseren is ons personeel. We hebben veel waardering voor de wijze waarop onze directeuren, onderwijsgeevenden en hen die dit proces ondersteunen ook in 2012 met deze opdracht zijn omgegaan.

*drs. H. van Dorp,
directeur/bestuurder*

Inhoudsopgave

HOOFDSTUK 1. Algemene informatie.....	4
1.1 Juridische structuur en organisatiestructuur	4
1.1.1 <i>De organisatiestructuur van Trivium in 2012</i>	4
1.2 Kernactiviteiten.....	5
1.3 Visie op het bestuurlijk functioneren.....	6
HOOFDSTUK 2. Gerealiseerd instellingsbeleid 2012.....	7
2.1 Inleiding.....	7
2.2 Kerntaken en organisatie	7
2.3 Organisatorische ontwikkelingen.....	7
2.3.1 <i>Versterking van de managementstructuur</i>	7
2.3.2 <i>Transparantie in aansturing en verantwoording van de organisatie</i>	7
2.4 Onderwijskundig beleid / kwaliteitsbeleid	8
2.5 Onderwijsprestaties	9
2.6 Personeelsbeleid	10
2.7 Toegankelijkheid scholen	13
2.8 Huisvesting en ICT-infrastructuur	13
2.9 Communicatie met de omgeving	13
2.10 Klachten ouders of personeel	14
2.11 Beleid t.a.v. verbonden partijen of eigen fondsen	14
HOOFDSTUK 3. Financiële positie en gevoerd beleid	15
3.1 Inleiding.....	15
3.2 Belangrijkste kenmerken van het gevoerde financiële beleid in 2012	15
3.3 Analyse van de financiële situatie	15
3.3.1 <i>Weerstandsvermogen, solvabiliteit, liquiditeit en rentabiliteit</i>	15
3.3.2 <i>Onderbouwing streefwaarden</i>	16
3.4 Gang van zaken gedurende het verslagjaar	16
3.4.1 <i>Analyse financieel resultaat op schoolniveau</i>	16
3.4.2 <i>Analyse balansposten</i>	17
3.5 Treasuryverslag	17
HOOFDSTUK 4. Beeld van de toekomst en begroting.....	18
4.1 Inleiding.....	18
4.2 Ons onderwijs: ambitie voor 2012-2015.....	18

Bijlagen

Bijlage 1: verslag 2012 Intern toezicht

Bijlage 2: verantwoording middelen Prestatiebox 2012

Bijlage 3: meerjarenbegroting 2013-2016 en toelichting

HOOFDSTUK 1. Algemene informatie

1.1 Juridische structuur en organisatiestructuur

Trivium kent als bestuursvorm de stichtingsstructuur. De stichting beheert veertien basisscholen in Zuid-Gelderland. In 2011 is de juridische structuur gewijzigd naar het Raad van Beheer-model waarbij bestuur en toezicht formeel gescheiden zijn. De formele gegevens van Trivium zijn:

Stichting Trivium
adres : Beatrixstraat 13
pc/plaats : 6671 AC Zetten
postadres : Postbus 16
6670 AA Zetten
telefoon : 0488 420612
e-mail : info@trivium-onderwijs.nl
inschrijving KvK : 09139767
vestigingsplaats : Zetten

In het bestuursjaar 2012 was de bestuursamenstelling als volgt:

Algemeen Bestuur
voorzitter : D. Faber
secretaris : M.C. Hendriksen-Otten
penningmeester : M. Siefkes
bestuurslid : J.M.A. Beekwilder
bestuurslid : N.W.J. Haanappel

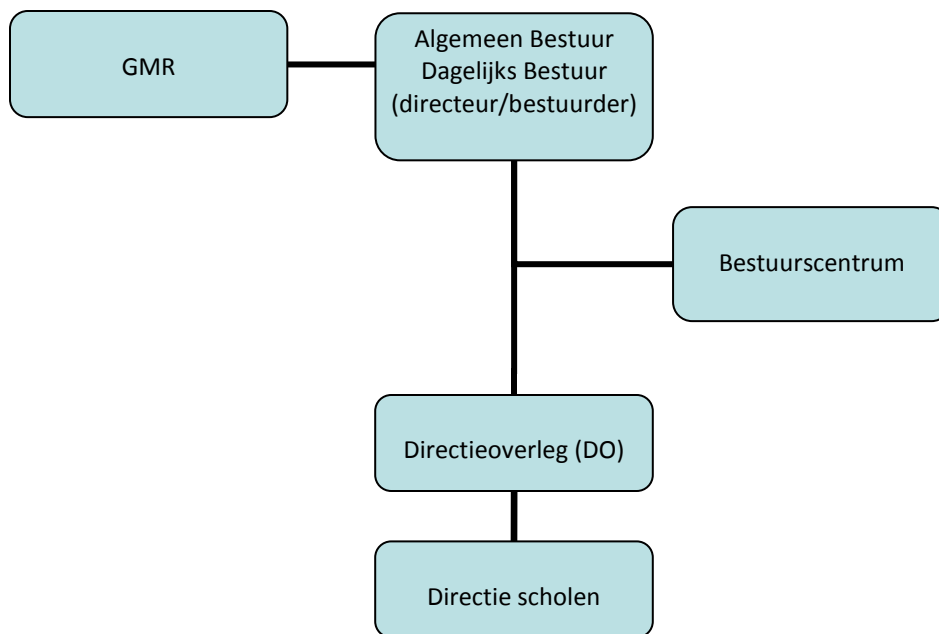
Dagelijks bestuur
Directeur/bestuurder : H. van Dorp

De heer M. Siefkes heeft vanaf 1 januari 2012 de rol van penningmeester op zich genomen.

1.1.1 De organisatiestructuur van Trivium in 2012

In 2011 is de bestuursstructuur van Trivium statutair gewijzigd. Binnen het bestuur is een scheiding gemaakt tussen Algemeen Bestuur en Dagelijks Bestuur. De leden van het Algemeen Bestuur hebben de toezichthoudende taak, de directeur/bestuurder is als lid van het Dagelijks bestuur verantwoordelijk voor het bestuur van de Trivium-organisatie. In 2012 hebben we ervaring opgedaan met deze nieuwe organisatiestructuur. Elders in dit verslag treft u een rapportage van de toezichthouder aan.

De organisatiestructuur is hierna als volgt in organogram weergegeven:



figuur 1: organogram van de stichting

1.2 Kernactiviteiten

In de nieuwe organisatiestructuur is het Algemeen Bestuur de toezichthouder op de activiteiten en resultaten van de Trivium-organisatie. De directeur/bestuurder is verantwoordelijk voor het bestuur van de organisatie. De directeuren van de basisscholen zijn integraal verantwoordelijk voor de resultaten op het gebied van het onderwijs en het beheer van hun basisschool, en de middelen die daarvoor aan de school door het bevoegd gezag jaarlijks worden toegekend.

De kerntaak van Trivium is kwalitatief goed onderwijs te verzorgen voor kinderen van 4 tot en met 12 jaar. Daarnaast zien we in toenemende mate relaties ontstaan met buitenschoolse opvang bij het realiseren van dagarrangement en voor de leerlingen van onze scholen. Trivium staat positief ten opzichte van deze ontwikkeling. Inmiddels werken vijf basisscholen van Trivium in een Brede Schoolconcept (ongeveer 35 % van onze leerlingen).

De organisatie verzorgt basisonderwijs op de volgende 14 basisscholen:

- Airborneschool te Renkum 11YE
- Basisschool de Ark in Elst 09TW
- Pr. Beatrixschool te Renkum en Wolfheze 12HK
- Clara Fabriciuschool in Herveld 09CD
- Gravin van Rechterenschool te Appeltern 04LB
- Basisschool de Hien te Dodewaard 07ZB
- Ireneschool te Wageningen 13NC
- Johan Frisoschool te Wageningen 23DZ
- Kon. Julianaschool te Heteren 04PH
- Basisschool het Kompas te Kesteren 06ZH
- Margrietschool te Wageningen 13CQ

- | | |
|------------------------------------|------|
| ➤ De Meeuwenberg te Driel | 06ZA |
| ➤ Basisschool de Terebint te Wamel | 05XR |
| ➤ Basisschool de Wegwijzer te Elst | 08VT |

1.3 Visie op het bestuurlijk functioneren

De basisscholen die behoren tot Trivium zijn divers van aard, en verschillen sterk wat leerlingaantal betreft. We kennen onze kleinere scholen in de dorpskernen. Daarnaast zijn er de basisscholen die zich wat betreft omvang (200-370 leerlingen) of wat betreft achtergrond van de leerlingen (30% allochtone afkomst) onderscheiden. Deze eigenheid van scholen willen we binnen Trivium-verband behouden. Bindend is de Christelijke levensovertuiging, van waaruit we onderwijs geven.

In deze bestuursfilosofie vormt de eigen ontwikkeling van de individuele school uitgangspunt van beleid. Waar mogelijk zijn bevoegdheden en (financiële) middelen neergelegd op schoolniveau (bij de directeur). Samenwerkend op bovenschools niveau wordt als organisatie gezamenlijk beleid gemaakt, met als doel kwaliteit van onderwijs te waarborgen en efficiencyvoordelen te behalen. Ook kunnen bovenschools risico's in exploitatie en instandhouding van scholen worden gespreid.

Kernpunten van beleid in 2012

Samengevat waren in 2012 de kernpunten van het Trivium-beleid:

- a. Verdere invoering van de 1-zorgroute op alle Trivium-scholen: afronding van het invoeringstraject van 2 jaar
- b. Wijziging van Trivium-scholen voor wat betreft hun (bestuurlijke) deelname aan een nieuw regionaal samenwerkingsverband
- c. Aanscherping van het pestprotocol op het punt van internetgebruik voor de Trivium-scholen
- d. Evaluatie van de gesprekscyclus met het personeel van Trivium en bijstelling ervan
- e. Ontwikkeling van een vrijwillig mobiliteitsbeleid met als doel jong personeel te kunnen behouden ondanks krimp

In hoofdstuk 2 gaan we in op de wijze waarop we de doelstellingen van dit beleid hebben gerealiseerd.

HOOFDSTUK 2. Gerealiseerd instellingsbeleid 2012

2.1 Inleiding

Het jaar 2012 kunnen we beschouwen als een start van de ontwikkeling van Trivium volgens het nieuwe beleidsplan 2012-2015: *Vakbekwaam, kindgericht!*

2.2 Kerntaken en organisatie

Vanuit de doelstellingen van Trivium hebben we ons in 2012 gericht op de volgende punten:

1. Iedere school beschikt over een eigen schoolprofiel, waarin helder aangegeven wordt welke zorg we wel of niet kunnen bieden aan kinderen. Er is geen eensluidend schoolprofiel voor alle Trivium-scholen. Het schoolprofiel past binnen het samenwerkingsverband waarin iedere school is aangesloten en is op het ondersteuningsplan van ieder samenwerkingsverband afgestemd.
2. Jaarlijks voldoen alle Trivium-scholen aan de inspectienormering; al onze scholen scoren gemiddeld of bovengemiddeld op de Cito-Eindtoets. Daarnaast zijn we er zeker van dat onze leraren vakbekwaam zijn en kindgericht kunnen werken. Dit toetsen we gedurende het jaar door middel van de gesprekscyclus en via de resultaten op de toetsresultaten van het LOVS (trendanalyses).
3. Iedere school heeft een eigen gezicht: laat het zien. We zijn er niet voor iedereen: we zijn er voor ouders die bewust voor ons kiezen.
4. Volledige implementatie en borging van opbrengstgericht werken, uiterlijk per 1 augustus 2012. De instrumenten LOVS en WMK (zelfevaluatie-instrument) zijn in het toetsings- en strategisch beleid van iedere school opgenomen.

2.3 Organisatorische ontwikkelingen

Op organisatorische gebied hebben de volgende ontwikkelingen zich voorgedaan.

2.3.1 Versterking van de managementstructuur

In 2009 is besloten voor alle Trivium-scholen eenzelfde managementstructuur en vorm van aansturing van de scholen in te voeren. In 2010 en 2012 zijn de potentiële bouwcoördinatoren geschoold en toegerust voor hun nieuwe functie. Per 1 augustus 2012 zijn alle bouwcoördinatoren in hun functie aangesteld. Deze nieuwe managementstructuur functioneert nu bij alle scholen van Trivium. Bij de twee kleine basisscholen in West-Maas en Waal is een aangepaste structuur doorgevoerd. Eén directeur geeft leiding aan deze twee scholen. Ook de Intern Begeleider wordt voor beide scholen ingezet. In 2013 zal deze nieuwe managementstructuur worden geëvalueerd.

2.3.2 Transparantie in aansturing en verantwoording van de organisatie

Om te komen tot meer transparantie in de administratieve organisatie en verdere professionalisering is in 2012 verder gegaan met de verdere invoering van Good Governance. Het algemeen bestuur heeft vanuit de toezichhoudende verantwoordelijkheid het functioneren van de organisatie volgens afspraak in een tweetal overleggen besproken met een vertegenwoordiging van de directeuren en een vertegenwoordiging vanuit de GMR van Trivium. Het dagelijks bestuur was hierbij niet aanwezig. De resultaten van dit overleg treft u aan in het verslag van de toezichhoudende bestuurders.

2.4 Onderwijskundig beleid / kwaliteitsbeleid

De scholen van Trivium profileren zich als “bijzondere” school in hun eigen omgeving, en worden daarbij ondersteund door het Bestuurscentrum. De diversiteit in omvang en aard van de school is groot, net als de specifieke situatie van de scholen in hun eigen omgeving. Alle scholen van Trivium kenmerken zich als scholen, die uitgaan van het leerstofjaarklassensysteem. Daarbinnen wordt in meerdere niveaus gedifferentieerd. Alle scholen gaan in hun onderwijsconcept uit van adaptief onderwijs.

In het kader van Passend Onderwijs is inmiddels op alle scholen de 1-zorgroute ingevoerd voor meerdere vakken. Hierbij wordt nu in de groepen gewerkt met drie leerling niveaus op basis van een groepsplan. Doel van deze systematiek is het mogelijk te maken dat binnen een groep meer zorgleerlingen worden opgevangen, terwijl de werkdruk voor de leerkracht niet te hoog wordt.

In onderstaande tabel geven we een overzicht van de ontwikkeling van het leerlingaantal vanaf 2010 en de prognose tot 1 augustus 2015.

	okt.2010	okt.2011	okt.2012	okt.2013	okt.2014	okt.2015	okt.2016
Airborne	193	207	191	190	185	180	170
de Ark	267	241	207	195	185	165	155
Pr Beatrix	299	296	304	310	300	298	296
Cl. Fabricius	167	165	169	157	157	160	160
Gr. Van R.	45	44	45	45	45	45	45
Hien	240	245	229	210	210	210	210
Ireneschool	92	90	96	90	95	90	95
J. Friso	412	397	376	365	365	365	365
Juliana	257	249	235	217	210	210	210
Kompas	205	184	174	165	150	150	150
Margriet	135	133	144	145	145	150	154
Meeuwenberg	164	150	151	150	140	140	145
Terebint	65	57	54	50	55	55	55
Wegwijzer	213	227	223	220	220	225	225
Totaal	2754	2685	2598	2509	2462	2443	2435
<i>Vershil</i>		-69	-87	-89	-47	-19	-8

Tabel 2: ontwikkeling leerlingaantal 2010-2016

Het leerlingaantal is ten opzichte van 1 oktober 2010 per 1 oktober 2012 met ruim 150 leerlingen gedaald. Volgens de prognose zet deze tendens zich voort in de komende jaren als gevolg van krimp van het leerlingpotentieel in ons voedingsgebied. We verwachten dat de daling in de komende jaren enigszins afvlakt.

De leerlingprognose geeft aan dat we in de komende jaren rekening moeten houden met een verdere terugloop van leerlingaantal en dus te maken krijgen met krimpeffecten. Dit betekent dat onze scholen zich nog nadrukkelijker dienen te profileren in hun omgeving en vooral op het gebied van onderwijskwaliteit zich dienen te onderscheiden.

2.5 Onderwijsprestaties

In januari 2012 heeft de Inspectie de basisschool de Meeuwenberg als zwak beoordeeld. Opbrengsten in combinatie met de andere indicatoren (zorg) hebben tot dit besluit geleid. Inmiddels is een verbeterplan opgesteld en waren de opbrengsten van de Cito-Eindtoets in 2012 en in 2013 weer boven het gemiddelde. In het tussentijds bezoek van de Inspectie (maart 2012) is gebleken dat alle punten, waarop de school onvoldoende scoorde, verbeterd waren. Inmiddels is deze school weer opgenomen in het basisarrangement.

2.5.1. Resultaten Eindtoets 2013

In het algemeen scoort het merendeel van de Trivium-scholen in 2012 bij de Eindtoets rond het landelijke gemiddelde. Vier scholen scoren onder de ondergrens van het landelijk gemiddelde. Dat vinden we teveel. Juist door invoering van het LOVS bij alle Trivium-scholen dienen de directeuren tijdig het onderwijsprogramma bij te stellen, wanneer de tussenresultaten onvoldoende zijn. Dit moet in 2014 verbeterd worden. Zowel de directeuren als de Intern Begeleiders zijn voldoende geschoold om de tussenresultaten goed te kunnen analyseren en hierop maatregelen te nemen. Onderstaande tabel geeft een overzicht van de scores op de Cito-eindtoets in de afgelopen jaren.

	2013		2012		2011		2010		2009	
Airborneschool	CITO	G	CITO	G	CITO	G	CITO	O	CITO	G
De Ark	CITO	O	CITO	G	CITO	O	CITO	G	CITO	G
Prinses Beatrix (R)	CITO	G	CITO	B	CITO	B	CITO	B	CITO	B
Prinses Beatrix (W)	CITO	G	CITO	B	CITO	G	CITO	B	CITO	B
Clara Fabricius	CITO	O	CITO	G	CITO	G	CITO	G	CITO	G
Gravin van Rechteren	CITO	B	CITO	O	CITO	O	CITO	B	CITO	G
De Hien	CITO	G	CITO	O	CITO	O	CITO	G	CITO	G
Ireneschool	CITO	G	CITO	G	CITO	G	CITO-LVS	+	CITO-LVS	+
BS Johan Friso	CITO	B	CITO	G	CITO	G	CITO	G	CITO	G
Koningin Juliana	CITO	O	CITO	G	CITO	O	CITO	B	CITO	O
Het Kompas	CITO	G	CITO	G	CITO	G	CITO	O	CITO	G
Margrietschool	CITO	O	CITO	G	CITO	O	CITO	G	CITO	B
De Meeuwenberg	CITO	G	CITO	G	CITO	B	CITO	O	CITO	O
De Terebint	CITO	G	CITO	B	CITO	B	CITO	G	CITO	O
De Wegwijzer	CITO	B	CITO	B	CITO	G	CITO	G	CITO	G

LEGENDA	
B	Bovengemiddeld <i>(op of boven de bovengrens)</i>
G	Gemiddeld <i>(op of boven de ondergrens en onder de bovengrens)</i>

Nadere toelichting:

In de periode 2009 t / m 2011 werd er gekeken naar de gecorrigeerde scores m.b.t. leerlinggewicht (LG) in relatie tot de schoolgroep.

Voor scholen met groepen <10 lln. gold een afwijkende beoordeling.

0	Ondergemiddeld (onder de ondergrens)
+	(op of boven de min. inspectienorm)
-	(onder de min. inspectienorm)

tabel 3: resultaten cito-eindtoets 2007-2012

Sinds 2012 wordt er gekeken naar de ongecorrigeerde scores in relatie tot de schoolgroep.

Deze schoolgroepen zijn andere schoolgroepen dan tot 2012. Ze zijn nu gerelateerd aan het percentage wegingsleerlingen op de betreffende school.

In het Strategisch beleidsplan van Trivium (2012 – 2015) hebben we als doelstelling opgenomen dat alle Trivium-scholen jaarlijks op of boven het gemiddelde scoren. Vier scholen scoren onder het landelijk gemiddelde. Bij twee scholen kwam de score niet onverwacht; vanuit de opbrengsten LOVS was al zichtbaar dat deze de eindscore onder het landelijk gemiddelde zou uitkomen. Bij de andere twee scholen was deze uitslag niet verwacht en vindt nader onderzoek plaats.

2.6 Personeelsbeleid

In het kader van kwaliteitsbeleid en de wet Beroepen in het Onderwijs (BIO) is in 2007 de gesprekscyclus en het bekwaamheidsdossier ingevoerd. De gesprekscyclus is op alle scholen van Trivium geüniformeerd. De directeuren zijn gestart met functioneringsgesprekken, in 2008 zijn de voortgangsgesprekken ingevoerd. In 2012 is een begin gemaakt met de invoering van het beoordelingsgesprek. In het kader van Actieplan in Nederland zijn bij Trivium de functies van Intern Begeleider in 2010 en van bouwcoördinator in 2012 gerealiseerd. Daarnaast zijn op bovenschools niveau opnieuw middelen vanuit het PAB-budget vrijgemaakt om een eigen Trivium-personeelsbeleid te kunnen financieren. Zie hiervoor ook de financiële paragraaf.

2.6.1. Ziekteverzuim

Het ziekteverzuim bij Trivium ligt in de afgelopen drie schooljaren onder het landelijk gemiddelde. In 2012 is het ziekteverzuimpercentage van het Trivium-personeel aanmerkelijk gedaald: van 5,0 % naar 3,9 %. De trend van de afgelopen jaren gaf dit ook al aan. De landelijke kengetallen van het Vervangingsfonds geven de volgende percentages.

	2008	2009	2010	2011
% ziekteverzuim	6.04%	6.14%	6.14%	6,46%

tabel 4: landelijke percentages ziekteverzuim Primair Onderwijs

Op moment van het opstellen van dit bestuursverslag zijn de landelijke verzuimcijfers 2012 van het Vervangingsfonds nog niet bekend. Het Vervangingsfonds geeft aan dat het ziekteverzuim sinds het derde kwartaal 2010 weer stijgende is. In onderstaande tabel geven we een overzicht van het verzuimpercentages per school en op Triviumniveau in de afgelopen vier jaar.

	2008	2009	2010	2011	2012
Gravin van Rechterenschool	0,34%	0,00%	6,78%	3,91%	2,82%
Koningin Julianaschool	1,25%	2,34%	7,83%	13,76%	10,80%
Basisschool De Terebint	11,69%	11,54%	11,86%	0,29%	0,23%
De Meeuwenberg	8,50%	9,96%	2,06%	7,05%	8,41%
Basisschool Het Kompas	6,18%	7,32%	2,37%	3,57%	1,91%
Basisschool De Hien	9,17%	4,89%	4,10%	3,74%	1,72%
De Wegwijzer	4,87%	0,69%	0,50%	1,91%	9,49%
Clara Fabricius	4,82%	11,07%	5,54%	0,59%	0,08%
De Ark	2,80%	0,42%	1,96%	6,02%	7,92%
Airborneschool	4,37%	4,17%	0,70%	2,79%	3,35%
Prinses Beatrixschool	1,67%	1,74%	0,47%	1,31%	0,72%
Margrietschool	3,79%	2,80%	1,70%	3,30%	10,31%
Ireneschool	5,66%	7,31%	1,68%	5,40%	10,43%
Johan Frisoschool	8,67%	7,66%	7,33%	5,73%	9,52%
Totaal	5,27%	5,14%	3,92%	4,24%	5,86%

tabel 5: percentages ziekteverzuim en meldingsfrequentie Trivium

We kunnen constateren dat het verzuimpercentage ten opzichte van voorgaande jaar 1,4 % is gestegen. Wel ligt het verzuimpercentage nog ruim onder het landelijk gemiddelde. Bij zeven scholen van Trivium ligt het verzuimpercentage boven het landelijk gemiddelde. In alle gevallen betreft dit ziektegevallen met een (ernstige) lichamelijke oorzaak. Arbeidsgerelateerd ziekteverzuim wordt in het overleg (5x per jaar) met de Bedrijfsarts besproken, waarna onmiddellijk actie wordt ondernomen door de directeur in samenwerking met de beleidsmedewerker P&O.

2.6.2. Opleiding en ontwikkeling van personeel

Iedere school beschikt over een eigen scholingsbudget. Jaarlijks stelt de directeur hiervoor een begroting op. Vanuit dit budget wordt de teamscholing en de scholing voor individuele personeelsleden bekostigd. Dit betreffende volgende opleidingen:

- a. vakinhoudelijke opleidingen (lees- en reken specialisatie, Interne Begeleiding)
- b. opleidingen in het kader van ICT en digiborden
- c. scholing voor directeuren, IB-ers en teams bij de invoering van ParnaSys
- d. studies in het kader van de Lerarenbeurs

Onderstaande tabel geeft een overzicht aan van de opleidingskosten bij Trivium (zowel op schoolniveau als op bovenschools niveau).

	uitgaven	uitgaven	uitgaven	uitgaven	per fte	per fte	per fte	per fte
	2009	2010	2011	2012	2009	2010	2011	2012
aantal fte					181	179	176	167
kosten nascholing	100.923	103.060	71.563	43.102	558	576	407	258
salariskosten nascholing	14.989	16.052	10.979	12.465	83	90	62	75
Totaal	115.912	119.112	82.542	55.567	640	665	469	333

tabel 6: uitgaven opleidingskosten personeel 2009-2012

We kunnen constateren dat er een trend is waarbij de opleidingskosten ten laste van de exploitatie in de afgelopen jaren sterk zijn afgenomen. De bezuinigingen zijn hieraan debet. Gelukkig hebben we de middelen van de Prestatiebox kunnen aanwenden voor verdere professionalisering van ons personeel (zie verantwoording Prestatiebox in bijlage bij dit verslag). Drie personeelsleden hebben in 2012 gebruik gemaakt van de subsidie Lerarenbeurs en bekostigen zelf daar hun opleiding mee. Eén directeur volgt een (gesubsidieerde) masteropleiding. Ook door de subsidie Lerarenbeurs waren de opleidingskosten lager dan in 2012.

2.6.3. Actieplan Leerkracht in Nederland

In 2009 hebben we besloten de functies van Intern begeleider en van bouwcoördinator bij Trivium in te voeren en hiervoor de LB-schaal voor leraren open te stellen. Vanaf 1 augustus 2009 is dit proces gaande. Per 1 augustus 2012 was hierdoor 28 fte open gesteld voor de LB-schaal. Voor 2013 wordt beleid ontwikkeld om meer leraren toe te laten tot schaal LB.

2.6.4. Leeftijdverdeling en sekse personeel Trivium

Het aantal mannelijke groepsleerkrachten is sterk ondervertegenwoordigd, hierin gaat Trivium mee met de landelijke trend. Ten opzichte van 2011 zien we wel een toename van mannelijke leerkrachten. In de categorie directie is eveneens deze toename te bespeuren.

In onderstaande tabel geven we hiervan een overzicht.

categorie	2011			2012		
	directie	OP	OOP	directie	OP	OOP
man	76,60%	9,40%	40,40%	82,35%	13,61%	48,28%
Vrouw	23,40%	90,60%	59,60%	17,65%	86,39%	51,72%

tabel 7: verdeling man-vrouw personeel Trivium 2012

Daarnaast is de leeftijdsverdeling van het Trivium-personeel van belang.

peildatum	1-8-2010		1-8-2011		1-8-2012	
Leeftijdscategorie	totaal	perc.	totaal	perc.	totaal	perc.
20 tot 25 jaar	6	2,40%	5	1,95%	4	1,54%
25 tot 30 jaar	38	15,10%	39	15,18%	31	11,92%
30 tot 35 jaar	35	13,90%	34	13,23%	35	13,46%
35 tot 40 jaar	21	8,30%	27	10,51%	31	11,92%
40 tot 45 jaar	23	9,10%	23	8,95%	26	10,00%
45 tot 50 jaar	30	11,90%	25	9,73%	19	7,31%
50 tot 55 jaar	50	19,80%	48	18,68%	48	18,46%
55 tot 60 jaar	31	12,30%	45	17,51%	50	19,23%
60 tot 65 jaar	18	7,10%	8	3,11%	12	4,62%
> 65 jaar			3	1,17%	4	1,54%
Totaal	252	100,00%	257	100,00%	260	100,00%

tabel 8: Leeftijdverdeling personeel Trivium 2012

We kunnen constateren dat er een lichte stijging is van personeel in de categorie > 50 jaar. Het percentage stijgt zoals verwacht van 39,2% in 2010 naar 43,85 % in 2012. Door ophoging van de

pensioenleeftijd is seniorenbeleid een belangrijk aandachtspunt voor het personeelsbeleid in de komende jaren. Ook zullen we alert moeten zijn op de kosten van BAPO, waarvoor deze personeelsgroep in de komende jaren in aanmerking komt of zal komen.

In totaal werkten op 1 augustus 2012 256 personeelsleden voor Trivium, excl. het bovenschools personeel.

2.7 Toegankelijkheid scholen

De scholen van Trivium zijn toegankelijk voor alle leerlingen.

2.8 Huisvesting en ICT-infrastructuur

De huisvestingssituatie van onze scholen is goed op orde. Ook in 2012 zijn de gesprekken inzake de mogelijkheid voor vervangende nieuwbouw voor twee Trivium-scholen voortgezet. Het betreft het realiseren van een Brede School in Wageningen (Ireneschool). Partners zijn Solidez (welzijn), Opella (zorg), de Woningstichting Wageningen en Kinderopvang Wageningen. Beoogde realiseringsdatum is 2014. Het traject voor de Airborneschool, waarbij voor drie basisscholen onder één dak vervangende nieuwbouw zal worden gerealiseerd, is in 2012 beëindigd. Voor de Airborneschool wordt nu gezocht naar mogelijkheden van renovatie of vervangende nieuwbouw.

Op ICT-gebied zijn in 2011 en 2012 vooral de leraren geschoold in het werken met de digitale schoolborden. De ICT-infrastructuur is op orde, al zullen vanaf 2013 de werkstations vervangen moeten worden. Het systeembeheer wordt centraal geregeld door Skool, ondersteund door een medewerker van Trivium.

2.9 Communicatie met de omgeving

Trivium participeert in verschillende overlegstructuren:

1. periodiek besturenoverleg met vijf gemeenten (LEA)
2. participatie in het bestuur van vijf samenwerkingsverbanden WSNS
3. periodiek met collega-schoolbestuurders/directeur/bestuurders in de regio
4. als bestuurder van de Vereniging van Gebruikers Westeraam en Vereniging van Gebruikers Heteren

De basisscholen van Trivium liggen in vijf verschillende gemeenten: Neder-Betuwe, Overbetuwe, Renkum, Wageningen en West-Maas en Waal. Trivium participeert derhalve in het Besturenoverleg in deze vijf gemeenten. De directeur/bestuurder vertegenwoordigt Trivium en voert het gemeentelijk overleg. Het accent lag daarbij in 2012 vooral op de komende bezuinigingen en de Lokale Educatieve agenda (LEA). Doel van dit overleg is te komen tot afstemming van het schooloverstijgende beleid tussen besturen en de gemeente.

Vanuit het Ministerie OCW is de indeling van basisscholen in de nieuwe samenwerkingsverbanden vastgesteld. Hierdoor participeren de basisscholen vanaf 1 januari 2013 nog in vier samenwerkingsverbanden: Ede-Wageningen, Arnhem, Tiel en Nijmegen.

Door de vorming van twee Brede Scholen participeert Trivium in het bestuur van twee Verenigingen van Gebruikers. Opdracht is de gebouwen van de beide Brede Scholen te beheren en het gebruik ervan te regelen.

De directeur/bestuurder maakt verder deel uit van een netwerk van bovenschoolse directeuren, georganiseerd door de Besturenraad PCO. Daarnaast is Trivium ook lid van de PO-raad. Op schoolniveau onderhouden de directeuren de regionale of plaatselijke contacten en vertegenwoordigen zij Trivium.

2.10 Klachten ouders of personeel

In 2012 zijn bij Trivium vier klachten ingekomen van ouders van verschillende scholen van Trivium. Van personeelsleden zijn geen klachten ingekomen. Twee van de genoemde vier klachten zijn opgelost na gesprekken tussen de ouders en de directie van de scholen met de directeur/bestuurder. In deze situaties heeft de directeur/bestuurder een bemiddelende rol gehad. Het betrof vooral de wijze van communicatie tussen school en ouders en daaruit voortvloeiend onbegrip. Genoemde klachten zijn naar tevredenheid van partijen opgelost. De overige twee klachten zijn opgelost met tussenkomst van de vertrouwenspersonen van Trivium. Beide situaties zijn gemeld bij de vertrouwensinspecteur. Eén klacht is na onderzoek ongegrond verklaard. In de tweede situatie heeft de vertrouwenspersoon de klacht na overleg met de directeur/bestuurder in goed overleg met de ouders afgerond.

2.11 Beleid t.a.v. verbonden partijen of eigen fondsen

Trivium heeft geen relatie met verbonden partijen; er zijn geen steunstichtingen o.i.d. Trivium kent ook geen andere fondsen dan die in het financieel verslag zijn opgenomen (voorzieningen en reserves).

HOOFDSTUK 3. Financiële positie en gevoerd beleid

3.1 Inleiding

Het financieel beleid van Trivium is in het afgelopen jaar vooral gericht geweest op het vinden van een balans tussen teruglopende inkomsten en de continuïteit van het onderwijs op onze scholen. De teruglopende inkomsten zijn een gevolg van:

- Bezuinigingen vanuit de Rijksoverheid: onvoldoende bijstelling van het budget vanaf 2009
- Bezuinigingen bij gemeenten: wegvallen van subsidies schoolbegeleiding en doelbanen
- Teruglopend leerlingaantal (ongeveer 75 leerlingen per jaar)

3.2 Belangrijkste kenmerken van het gevoerde financiële beleid in 2012

In het kader van planning en control hebben we in 2012 de volgende maatregelen genomen:

- a. het verder verbeteren van de financiële rapportage in de vorm van een financiële kwartaalrapportage, daarbij ook het afsluiten van de boekhouding
- b. beheersing van de personele en materiële kosten van de scholen. Op materieel gebied blijft de vergoeding op gespannen voet staan met de noodzakelijke uitgaven. Onderzoek heeft uitgewezen dat de inkomsten bijna 20 % achterblijven bij de werkelijke kosten van onderhoud en inrichting van een basisschool. Met name de vergoedingen voor energiekosten en voor onderwijsleerpakket zijn (te) laag in verhouding tot de werkelijke kosten.
- c. op personeelsgebied is het aantal fte per 1 augustus 2012 teruggebracht naar 158 fte, een daling ten opzicht van 2011 met 3,4 %.

3.3 Analyse van de financiële situatie

Het boekjaar 2012 hebben we afgesloten met een gering positief saldo van ruim € 6000. Het boekjaar 2011 was afgesloten met een tekort van ruim € 43.000. De vermindering van het tekort hebben we kunnen bereiken door de volgende maatregelen:

- Een goede financiële monitoring van de structurele kosten op personeel en materieel gebied. Ook zijn de tussentijdse financiële rapportages verbeterd, waardoor de budgethouders beter hun kosten konden bewaken en zo nodig snel konden bijsturen.
- Uitstel van investeringen op het gebied van onderhoud en vervanging van meubilair. Hierdoor konden de technische afschrijvingen verlaagd worden.

In het boekjaar 2012 hebben we een extra afschrijving gedaan op het gebied van meubilair. Bij de komst van de lumpsum-systematiek in 2006 heeft een inventarisatie plaats gevonden van o.a. het meubilair van de scholen. Hierbij is meubilair opgenomen met een onjuiste datum van aanschaf. Dit meubilair is inmiddels niet meer aanwezig op de scholen, maar door daling van het leerlingaantal ook niet vervangen. We hebben besloten in 2012 € 53.000 extra af te schrijven.

3.3.1 Weerstandsvermogen, solvabiliteit, liquiditeit en rentabiliteit

Onderstaande tabel geeft in kengetallen een overzicht van de financiële situatie van Trivium per 31 december 2012.

	2012	2011	2010	2009	2008	realisatie in %		Streefgetal
						2007	2006	
Solvabiliteit 1	61,28	61,7	61,02	63,85	66,51	63,65	64,86	20% - 60%
Solvabiliteit 2	70,58	70,32	68,91	71,06	77,47	74,87	77,74	min. 20 %
Liquiditeit	1,81	1,58	1,53	2,03	3,02	2,69	3,12	0,5% - 1,5 %
Rentabiliteit	0,05	-0,33	-3,85	-1,49	2,33	0,93	-0,37	0,5% - 5%
Personele/totale lasten	82,26	82,61	82,58	83,51	83,41	74,28	78,98	-
Kapitalisatiefactor	37,32	37,32	38,4	41,97	44,89	-	-	35% - 60 %

Tabel 9: kengetallen jaarrekening resultaat 2006-2012

Toelichting:

Het boekjaar 2012 is afgesloten met een positief resultaat van € 6500. De resultaten voor 2012 liggen binnen de streefwaarden, behalve die van de rentabiliteit. Wel is dit cijfer nu sinds 3 jaar weer positief.

3.3.2 Onderbouwing streefwaarden

De streefwaarden zijn ontleend aan gegevens van de PO-raad.

3.4 Gang van zaken gedurende het verslagjaar

Zoals gezegd kende de exploitatie 2012 van Trivium een gering positief resultaat. In de volgende paragraaf gaan we hierop nader in.

3.4.1 Analyse financieel resultaat op schoolniveau

Allereerst zijn op schoolniveau de resultaten van 2012 geanalyseerd in relatie tot 2011. In onderstaande tabel geven we eerst hiervan een overzicht.

School	2011				2012			
	personeel	materieel	sch.fonds	totaal	personeel	materieel	sch.fonds	totaal
Gravin v. R	-4.275	3.690		-585	-8.493	-1.299	0	-9.792
Julianaschool	-47.876	29.853	-3.090	-21.113	11.153	2.427	504	14.084
De Terebint	20.270	-7.287	4.595	17.578	28.606	-7.882	1.346	22.070
Meeuwenberg	3.432	12.981	1.871	18.284	12.472	7.164	2.835	22.471
Het Kompas	721	-9.987	1.239	-8.027	8.706	-14.896	3.613	-2.577
De Hien	6.626	34.246	6.857	47.729	-14.369	26.245	-6.022	5.854
De Wegwijzer	-23.503	4.766	3.327	-15.410	15.446	10.822	3.176	29.444
De Ark	10.733	4.309	-4.214	10.828	-14.125	7.287	-1.573	-8.411
Airborneschool	5.594	-155	-125	5.314	32.535	-6.495	1.186	27.226
Pr.Beatrixschool	14.628	12.544	-7.010	20.162	73	19.584	1.669	21.326
Margrietschool	-4.804	-3.747	1.685	-6.866	47.000	-9.299	746	38.447
Ireneschool	53.461	-8.990	158	44.629	52.825	-13.636	-4	39.185
J. Frisoschool	36.898	-29.637	-1.576	5.685	69.427	-36.036	-3.613	29.778
Clara Fabricius	28.368	3.642	1.362	33.372	23.287	-21.290	8.651	10.648

				2011				2012
School	personeel	materieel	sch.fonds	Totaal	personeel	materieel	sch.fonds	totaal
te verdelen PAB budget				0	38.125			38.125
subtotaal School	100.273	46.228	5.079	151.580	302.668	-37.304	12.514	277.878
				0				0
Stichting		-54.462		-54.462		-55.576		-55.576
Bovenschools	-97.218	-43.318		-140.536	-159.575	-56.151		-215.726
				0				0
totaal resultaat	3.055	-51.552	5.079	-43.418	143.093	-149.031	12.514	6.576

tabel 10: exploitatieresultaat scholen 2011 en 2012

De exploitatie van de scholen sluit in 2012 positief af, terwijl stichtingskosten en de bovenschoolse kosten negatief afsluiten. De belangrijkste reden hiervan is dat de rente-inkomsten geheel ten gunste van de exploitatie van de scholen worden geboekt. Op bovenschools niveau ontstaat vooral een overschrijding, doordat gezamenlijke kosten als ouderschapsverlof, instroomgroepen en knelpunten formatie/personeel hoger zijn uitgevallen. Deze kosten worden niet ten laste van de individuele scholen geboekt, maar gezamenlijk gedragen. Dit is wel een aandachtspunt bij de actualisatie van de meerjarenbegroting komend jaar.

We kunnen constateren dat op financieel terrein de rapportages sterk zijn verbeterd. Hierdoor kon tijdens het boekjaar 2012 zo nodig tijdig bijgestuurd worden. Wel blijft het lastig lopende het boekjaar de personele kosten tijdig te beïnvloeden.

3.4.2 Analyse balansposten

De materiële vaste activa zijn opnieuw afgenomen ten opzicht van 2011. De noodzakelijke investeringen op het gebied van ICT, die de afgelopen jaren gezorgd hebben voor een forse stijging van de materiele activa, zijn in 2009 afgerond. Op het gebied van technische zaken hebben we opnieuw investeringen gedaan m.b.t. cv-installaties en elektra-voorzieningen. Dit waren niet-uitstelbare investeringen, noodzakelijk vanwege continuïteit van het onderwijs of vanwege veiligheid. De liquide middelen konden in 2012 toenemen doordat er geen grote investeringen behoeften plaats te vinden, en doordat de exploitatie licht positief afsloot.

3.5 Treasuryverslag

De penningmeester van het bestuur is verantwoordelijk voor het treasurymanagement van Trivium. Het treasurybeleid is in een statuut vastgelegd. Het beleid is erop gericht om een zo hoog mogelijk rendement te combineren met een zo laag mogelijk risico. Deze afweging wordt meegenomen in de productkeuze naar aard, looptijd en beschikbaarheid van middelen. In 2012 hebben, conform het daarop gerichte bestuursbesluit, geen beleggingen plaats gevonden in risicodragend kapitaal. De beschikbare vrije middelen zijn op een Bedrijfsspaarrekening bij de Rabobank gezet, tegen een rente, variërend rond 2 %.

HOOFDSTUK 4. Beeld van de toekomst en begroting

4.1 Inleiding

De zorgelijke ontwikkeling rond het wegvallen van gemeentelijke subsidies, de bevrozing van de Rijkssubsidie en de komende bezuinigingen in het kader van Passend Onderwijs (subsidie rugzakleerlingen en zorgmiddelen SWV) legt een schaduw op het bestuurlijk handelen voor de komende jaren. De belangrijkste opdracht en zorg zal zijn de continuïteit van het primaire proces te waarborgen met zoveel mogelijk behoud van de kwaliteit van onderwijspersoneel.

In 2012 is het nieuwe beleidsplan van Trivium, *Vakbekwaam, Kindgericht*, voor de periode 2012-2015 ontwikkeld, besproken en vastgesteld binnen de geleidingen van de organisatie. We geven hierna een beeld van ons beleid in de komende jaren.

4.2 Ons onderwijs: ambitie voor 2012-2015

Voor de periode 2012-2015 hebben we andere ambities dan in voorgaande periode. In deze paragraaf willen deze ambities concreet formuleren.

In de eerste plaats willen we in levensbeschouwelijke zin ons nadrukkelijk als christelijke scholen profileren. Dit onderscheidt ons van scholen met een andere denominatie. We willen leraren die vanuit die achtergrond lesgeven en normen en waarden vanuit deze christelijke traditie aan kinderen door willen geven. Het Verhaal kunnen vertellen en vanuit een persoonlijke overtuiging er achter kunnen staan.

In de tweede plaats voldoen we jaarlijks aan de inspectienormering; al onze scholen scoren gemiddeld of bovengemiddeld op de Cito-Eindtoets. In 2012 hebben we deze doelstelling niet gehaald. We zullen er zeker van moeten zijn dat onze leraren vakbekwaam zijn en kindgericht kunnen werken. Dit toetsen we gedurende het jaar door middel van de gesprekscyclus en via de resultaten op de toets resultaten van het LOVS (trendanalyses).

Het kind staat centraal en van daaruit handelen we. Daarop zijn we ook aanspreekbaar voor ouders. Ouders zijn geen klant, ze zijn partner in de opvoeding van het kind.

Passend onderwijs wordt doorgevoerd bij onze scholen. Per school is in 2012 een zorgprofiel opgesteld, waaruit blijkt wat de school aan zorgleerlingen kan bieden en waarbij de scholen hun ambitie konden aangeven. De meeste Trivium-scholen zijn netwerk-scholen. Gebleken is dat veel directeuren nog terughoudend zijn om zich als school te profileren als smalle- en/of brede zorgschool. Daarnaast wordt opbrengstgericht werken volledig geïmplementeerd en geborgd op alle scholen van Trivium.

Referentieniveaus: op onderwijsgebied willen we ouders en partners in onderwijs duidelijk laten zien wat we met ons onderwijs willen bereiken. Hierop is ons onderwijsprogramma op het gebied van taal en rekenen (leerinhoud, leerlijnen en leertijd) afgestemd. In 2013 zullen de referentiekaders taal en rekenen bij de Triviumscholen worden ingevoerd.

In de derde plaats zal onze bedrijfsvoering op orde blijven wat betreft financieel resultaat, informatie m.b.t. sturing en verantwoording intern en in kwaliteit van ons personeel.

Ontslagbeleid

In 2013 zal het ontslagbeleid van Trivium een belangrijk item zijn. Veel scholen van Trivium bevinden zich in een zogenaamd krimpgebied. De leerlingprognose geeft een daling van het leerlingaantal van gemiddeld ongeveer 70 leerlingen per jaar. In dat kader is het belangrijk te kijken naar de wijze van afvloeiing van ons personeel. In 2013 zullen we met het personeel en de GMR de discussie voeren over ons ontslagbeleid en een te voeren (vrijwillig) mobiliteitsbeleid. Uiteraard zullen we er naar streven dat zoveel mogelijk gebruik gemaakt zal worden van deze regeling om te voorkomen dat we personeelsleden met weinig dienstjaren zullen moeten ontslaan. Per 1 augustus 2014 wordt 5 fte bepaald als risicodragend deel van de formatie van Trivium.

Tenslotte: in financieel opzicht hebben we 2012 positief afgesloten. Daarbij hebben we de werkgelegenheid bij Trivium vrijwel geheel (met moeite) in stand kunnen houden. Terugloop in formatie hebben we (nog) op kunnen vangen met natuurlijk verloop. Dat zal in de komende jaren niet meer kunnen. Gedwongen ontslag zal onontkoombaar worden, doordat de pensioengerechtigde leeftijd omhoog gaat naar 65 jaar of hoger. Tot medio 2016 zullen personeelsleden niet met pensioen kunnen gaan. Dit baart zorgen. In ons personeelsbeleid zullen we nadrukkelijk aandacht moeten hebben voor de oudere werknemer en er naar blijven streven jong personeel binnenboord te houden.

drs. H. van Dorp,
directeur/bestuurder

Bijlage 1: Jaarverslag Algemeen Bestuur en de toezichhoudende rol in 2012

Het Algemeen Bestuur van Trivium heeft de toezichhoudende rol in de organisatie. Zij biedt u hierbij het jaarverslag 2012 aan. Het betreft een zelfevaluatie met betrekking tot de volgende punten:

1. heeft het algemeen bestuur gefunctioneerd overeenkomstig de bepalingen in de statuten en reglementen;
2. heeft de toezichhoudende rol voldoende invloed gehad op het functioneren en de taakgerichtheid van de organisatie.

1. Het handelen volgens de bepalingen van de statuten en reglementen

Het Algemeen Bestuur heeft niet alleen een toezichhoudende taak. Het heeft een goedkeuringstaak met betrekking tot het strategisch beleidsplan en daaruit voortvloeiende beslissingen, waaronder de meerjarenbegroting. Daarnaast heeft een rol in het stimulerend toezicht ten opzichte van het dagelijks bestuur van Trivium.

1.1. De toezichhoudende rol: het formeel handelen

Statutair bestaat het algemeen bestuur uit minimaal vier bestuurders. Gedurende het verslagjaar bestond het algemeen bestuur uit 5 leden. Het dagelijks bestuur bestond uit 1 lid. De artikelen 6, 7 en 8 betreffen de samenstelling van het bestuur. Het bestuur heeft hieraan gedurende het verslagjaar geheel voldaan. Artikelen 9 en 10 betreffen het eventueel defungeren (schorsing of ontslag) van bestuursleden. Deze punten zijn in het verslagjaar niet aan de orde geweest.

De artikelen 11 tot en met 14 betreffen de taken, het handelen en de besluitvorming van het bestuur. Ook aan het gestelde in deze artikelen heeft het bestuur geheel voldaan. Het bestuur heeft in het verslagjaar vijfmaal vergaderd. Besluitvorming heeft plaats gevonden op basis van vooraf toegezonden stukken.

Gedurende het verslagjaar heeft het algemeen bestuur buiten aanwezigheid van het dagelijks bestuur het jaarlijks overleg geplaagd met een vertegenwoordiging vanuit de directeuren (oktober 2012) en met een vertegenwoordiging vanuit de GMR (november 2012). In december 2012 heeft het algemeen bestuur het jaarlijks functioneringsgesprek gevoerd met het lid van het dagelijks bestuur.

1.2. De goedkeuringstaak

In 2012 heeft het algemeen bestuur het strategisch beleidsplan 2012-2015 met de daarbij behorende jaarplanningen na instemming door de GMR definitief vastgesteld. De meerjarenbegroting 2012-2015 is voorlopig vastgesteld in januari 2012 en definitief vastgesteld in mei 2012.

1.3. Rol in het stimulerend toezicht

Tijdens de vergadering vervult het algemeen bestuur naar tevredenheid de rol van sparringpartner voor het dagelijks bestuur. Ook buiten de vergadering vindt tussentijds overleg (telefonisch of per mail) plaats met bestuursleden bij onvoorziene omstandigheden of noodzakelijke strategische beslissingen (klankbordfunctie).

Om meer duidelijkheid te krijgen in welke informatie met welke frequentie het algemeen bestuur moet bereiken teneinde de toezichthoudende rol goed te kunnen vervullen, wordt het management-informatiesysteem geactualiseerd.

2. *Het inhoudelijk handelen in de toezichthouden rol*

In het verslagjaar 2012 hebben de volgende punten in het toezicht centraal gestaan:

1. Continuïteit en kwaliteit van het onderwijs
2. Kwaliteit van personeel en veiligheid
3. De bedrijfsvoering en de kwaliteit van (financiële)informatie
4. Communicatie met de onderwijsorganisatie

1. Continuïteit en kwaliteit van het onderwijs

In 2012 heeft het algemeen bestuur het Meerjaren-Investeringsplan Personeel 2012-2015 besproken en kennisgenomen van de noodzakelijke bezuinigingen. Deze zijn vervolgens verwerkt in de geactualiseerde meerjarenbegroting 2012-2015, welke in mei 2012 is vastgesteld.

Ook zijn de scores 2012 Cito- Eindtoets besproken. Hierbij heeft het algemeen bestuur aangedrongen op een meer inhoudelijke toelichting met betrekking tot de analyse van deze scores.

Op alle scholen functioneren een tweetal instrumenten waardoor kwaliteit van het onderwijs bewaakt wordt: het LOVS en de kwaliteitskaarten van Cees Bos (WMK). In het LOVS worden tweemaal per jaar de opbrengsten van de leerlingen getoetst en geanalyseerd. Het WMK wordt op alle scholen gebruikt als zelfevaluatie-instrument als basis voor schoolontwikkeling.

2. Kwaliteit van personeel en veiligheid

Doordat uitstroombmogelijkheden van personeel de komende jaren sterk zullen verminderen, heeft Trivium een vrijwillig mobiliteitsbeleid ontwikkeld. Personeelsleden met meer dan 7 dienstjaren wordt aangeboden vrijwillig uren te verminderen. Dit wordt gestimuleerd met een premie. Na vier jaar wordt deze personeelsleden (bij voldoende werkgelegenheid) de mogelijkheid geboden deze uren weer in te vullen. Met deze maatregel wordt beoogd jong personeel binnen Trivium aan het werk te houden. Het algemeen bestuur heeft kennis genomen van deze maatregel en deze gestimuleerd.

Een vertegenwoordiging van het algemeen bestuur heeft deelgenomen aan de procedure te komen tot invulling van de vacature van directeur aan de Ark. Tevens is deze procedure aangepast waardoor nu ook een collega-directeur zitting neemt inde sollicitatiecommissie.

Op het gebied van veiligheid heeft het algemeen bestuur kennisgenomen van de aanpassing van het pestprotocol van Trivium aan het internetgebruik door leerlingen en personeel. Met de goedkeuring van de meerjarenbegroting is tevens de meerjarenonderhoudsbegroting voor de schoolgebouwen van Trivium vastgesteld.

3. De bedrijfsvoering en de kwaliteit van (financiële) informatie

De bedrijfsvoering en de kwaliteit van de periodieke informatie daaromtrent is in 2012 opnieuw toegenomen. Door middel van kwartaalafsluiting, de Marap en de toelichting daarop vanuit het Bestuurscentrum wordt het algemeen bestuur nu tijdig op de hoogte gehouden om hun toezichthoudende rol goed te kunnen vervullen. Het algemeen bestuur wacht voor definitieve vaststelling van het financieel jaarverslag 2012het oordeel van de accountant af.

Aandachtspunt is de kwaliteit van de informatie op andere (onderwijskundige) gebieden. Hiervoor wordt in 2013 in samenspraak tussen algemeen en dagelijks bestuur het management-informatiesysteem geactualiseerd.

4. Communicatie met de onderwijsorganisatie

In 2012 hebben voor het eerst gesprekken plaats gevonden tussen het algemeen bestuur en vertegenwoordigingen vanuit de directeuren van de scholen en de GMR. Dit buiten aanwezigheid van het dagelijks bestuur. Van deze overleggen zijn verslagen opgesteld en afspraken vastgelegd. Aandachtspunten hieruit waren:

- Mogelijke kwaliteitsverbetering van de toezichthoudende rol wanneer een bestuurslid met onderwijsinhoudelijke kennis wordt toegevoegd aan het algemeen bestuur
- Periodiek kennis nemen van verslagen van het Directieoverleg en de GMR
- Verbetering van de gesprekscyclus van het dagelijks bestuur met de directeuren
- Tweejaarlijkse ouderenquête volgens een Trivium-format met samenvattende rapportage voor het algemeen bestuur
- Zorg voor continuïteit van de onderwijsorganisatie bij het wegvallen van de directeur/bestuurder
- Zorg voor actualisatie van beleidsdocument naar aanleiding van besprekingen in het Directieoverleg, het algemeen bestuur en de GMR. Tevens de vastlegging van het meest actuele beleidsdocument.

Deze gesprekken zijn door alle partijen als positief ervaren. Naast bovengenoemde punten is waardering voor de (financiële) continuïteit van Trivium en de wijze van aansturing van de organisatie.

Namens het algemeen bestuur Trivium,

D. Faber, voorzitter

Bijlage 2: Verantwoording inzet middelen Prestatiebox 2012

De middelen die in het kader van de Prestatiebox aan Trivium beschikbaar zijn gesteld, zijn ingezet op een viertal onderdelen:

1. Investerings in het taal- en rekenonderwijs
2. Opbrengstgericht werken
3. Professionalisering van de leraren en directeuren
4. Cultuureducatie

Omvang middelen

In 2012 heeft Trivium in het kader van de Prestatiebox een bedrag ontvangen van € 191.600. In dit verslag geven we op hoofdlijnen aan hoe deze middelen zijn ingezet.

Investerings in taal-en rekenonderwijs

Deze investeringen hebben vooral betrekking op investeringen in nieuwe methodes of andere hulpmiddelen. Het merendeel van de scholen heeft hierin geïnvesteerd, zodat we kunnen stellen dat de leer-en hulpmiddelen nu voldoende actueel zijn. Kosten per methode bedragen afhankelijk van de schoolgrootte een bedrag van € 10.000 tot € 18.000.

Op alle scholen lopen de trajecten in het kader van de 1-zorgroute nog door. We constateren dat de scholen juist deze vakgebieden gebruiken bij de invoering van de 1-zorgroute. Kosten per traject gemiddeld € 8500 per school (14 basisscholen). Hierbij zijn vervangingskosten van personeel nog niet meegerekend.

Opbrengstgericht werken

In 2012 hebben we vanuit Trivium veel aandacht geschonken aan het opbrengstgericht werken. Al in 2010 zijn we hiermee gestart en jaarlijks komt dit thema terug tijdens de studiedagen met de directeuren. Inmiddels is de invoering van het LOVS op al onze scholen en het werken met analyses voldoende geborgd. In 2012 was het thema in deze studiedagen "de leraar centraal". Hierbij hebben we met hulp van CPS uitgebreid stilgestaan bij de actualisering van onze gesprekscyclus. Investering 2012 aan studiedagen € 8000.

Professionalisering van leraren en directeuren

Trivium heeft afgelopen jaren veel geïnvesteerd in opleiden van personeel. Wel zien we dat het nascholingsbudget per school minder wordt als gevolg van bezuinigingen. Door inzet van middelen vanuit de Prestatiebox en de Lerarenbeurs kunnen toch nog opleidingen worden voortgezet. Afgelopen maanden hebben we de expertise van personeel van Trivium geïnventariseerd. Dit overzicht is bij deze notitie gevoegd. De verantwoordelijkheid voor teamscholing of individuele opleidingen voor leraren ligt bij de directeur.

In 2013 zullen we inventariseren welke gerichte opleidingen nodig zijn voor de verdere ontwikkeling van onze directeuren (verandermanagement/ personeelsmanagement). Kosten opleiden 2012: € 55.000.

Cultuureducatie

Veel van de Trivium-scholen maken gebruik van het cultuuraanbod van regionale of plaatselijke culturele organisaties. Via een vast bedrag per leerling kunnen de scholen een aanbod doen aan hun leerlingen. Gemeenten subsidiëren dit aanbod niet meer, waardoor de kosten stijgen.

Scholen maken gebruik van het cultuuraanbod in Wageningen ('t Venster), Renkum (Kunstmenu), Overbetuwe en West-Maas en Waal.

Kosten cultuureducatie 2012: € 17.000.

drs. H. van Dorp,
directeur/bestuurder Trivium

april 2013

Overzicht expertise binnen Trivium 2012

School: **Airborneschool**

Omschrijving expertise
Bezig met cursus lees coördinator OGO
Ervaring met individuele begeleiding van leerlingen met cluster 2/cluster 3 DCD/cluster 4 gedragsproblemen. Kennis van samenwerking met REC, begeleidingsplannen. Opleiding communicatie gedaan.
RT-diploma (CHE) Master SEN (HU)
RT diploma
BOC/ICO Bouwcoördinator
Bouwcoördinator
Kanjertraining Master Special Needs

School: **De Ark**

Omschrijving expertise
Spreekt vloeiend Engels, diploma high school behaald
Mag Kanjertraining geven (opleiding en nascholing gehad).
KLOS is gespecialiseerd in groep 1-2
Opleiding Remedial Teacher
Opleiding Kanjertraining
Cursussen Zelfstandig werken, Zorgbreedte Lezen 1, PDO Kleuters goed bekeken, Praktisch omgaan met gedrag, NLP, Oudergesprekken, Klassenmanagement, Coöperatief leren, Dyslexie
BHV
Opleiding Speciaal onderwijs
Kanjertraining
Opleiding bouwcoördinator
Leesspecialist
Opleiding Remedial teacher
Master SEN
Bachelor BA specialisatie psychologie en coaching

School: **Clara Fabriciuschool**

Omschrijving expertise
RT-opleiding
IB-opleiding
Bouwcoördinatorenopleiding, IB-opleiding, div. certificaten RT
ICO-opleiding, SEO-opleiding (maar wil hier niets mee doen)
Schoolleidersopleiding + div. andere opleidingen
Pedagogiek

School: **Margrietschool**

Omschrijving expertise
Master special educational needs: Begeleiden, Seminarium voor Orthopedagogiek Post Master Oplossingsgerichte gedragsinterventies

Opleiding Remedial teaching CHE
Master Onderwijskunde, nog niet afgerond, Universiteit Utrecht
Middenmanagementopleiding Marant
Kleuter Remedial Teacher, K&P Opleidingen
Kleuter Remedial Teacher, K&P Opleidingen
Master Specialist Begeleiden, Seminarium voor Orthopedagogiek
HSAO- Orthopedagogiek, HAN Nijmegen
Master SEN (special educational needs), seminarium voor Orthopedagogiek
postHBO coaching, CHE
-verlies- en rouwbegeleider
-kinder- en tienerpastor
-intern cultuur coördinator
Remedial Teacher, CHE
Remedial Teacher, CHE
Vakdocent Muziek, per januari 2014

School: **Ireneschool**

Omschrijving expertise
Zeer ervaringsdeskundig op vve methode Piramide.
Master SEN
Master Education Leadership, nog niet afgerond
Hoewel wellicht niet in aansluiting op de bullets, is hij wel zeer bekwaam in opzetten/regie van musical en theater.

School: **Frisoschool**

Omschrijving expertise
Psycholoog, was (of is nog) gecertificeerd om diagnoses te stellen nav onderzoeken
Doctoraal ortho-pedagogiek, heeft hier niet in gewerkt
Gecertif. om cursus 'ho, tot hier en niet verder...' te geven. Bezig met cert. voor cursus 'Samen op School' Beide cursussen zijn zwaardere varianten op SoVa-training
Gecertificeerd. om SoVa-training te geven
Beeldcoaching (video-interactietraining)

School: **Terebint/Gravin**

Omschrijving expertise
Opleiding master SEN (Special Educational Needs) omgaan met diversiteit en specifieke onderwijsbehoeften. (opleiding op dit moment aan het afronden)
Onderwijskundige (RuG Onderwijskunde, Groningen)
Opleiding special educational needs "1er.spec.ondw. deeltijd" (Remedial Teaching 2)
MRT (motorische RT) en schrijfspecialist

School: **Julianaschool**

Omschrijving expertise
Master SEN Lees- en dyslexiespecialist
Coachboulevard: individueel - en teamcoach
Cursus Specialist Hoogbegaafdheid Marant

School: **Beatrixschool Wolfheze/Renkum**

R.T.
Master SEN en IB opleiding
Master in Engelse taal en letterkunde

specialisatie psycholinguïstiek (taalverwerving, taalstoornissen, dyslexie en fonologische vaardigheden). Mindmappen Cursus onderwijskundige inzet tablets
--

School: **De Wegwijzer Elst**

Omschrijving expertise
- Psycho-diagnostisch specialist
- RT opleiding
- Bevoegdheid speciaal onderwijs
- RT opleiding
- Master opleiding leesspecialist
- RT opleiding
- Master communicatiewetenschappen
- Opleiding Sova training
- Opleiding Sova training
- HBO vormgeving en communicatie

School: **CBS Het Kompas**

Omschrijving expertise
Lezen
RT
Hoogbegaafdheid
Literair consulent en leescoördinator
Motorische remedial teaching(MRT)
Schrijfspecialist
Instructional design
Coaching

Bijlage 3: Meerjarenbegroting 2013-2016

Stichting Trivium

	begroting 2016	begroting 2015	begroting 2014	begroting 2013	werkelijk 2012
BATEN					
personeel	9.519.868	9.444.412	9.487.851	9.659.068	10.184.536
personeel overig	626.596	642.598	694.673	737.897	754.897
overige bijdragen				10.792	52.116
	10.146.464	10.087.010	10.182.524	10.407.757	10.991.548
materieel	1.777.923	1.779.980	1.802.009	1.843.519	1.962.702
	11.924.387	11.866.990	11.984.533	12.251.276	12.954.250
LASTEN					
personeel	9.837.006	9.924.823	10.123.652	10.023.479	10.906.732
personeel overig	362.050	362.050	362.050	359.550	659.679
uitkeringen					-663.741
totaal personeel	10.199.056	10.286.873	10.485.702	10.383.029	10.902.670
huisvesting	723.428	735.057	741.811	745.548	846.069
instellingslasten (excl schoolfonds)	1.073.579	1.088.579	1.098.079	1.099.228	1.290.917
totaal materieel	1.797.007	1.823.636	1.839.890	1.844.776	2.136.986
SALDO					
personeel	-52.592	-199.863	-303.178	24.728	88.878
PAB					54.215
	-52.592	-199.863	-303.178	24.728	143.093
materieel	-19.084	-43.656	-37.881	-1.257	-174.284
resultaat	-71.676	-243.519	-341.059	23.471	-31.191
Overige posten					
resultaat	-71.676	-243.519	-341.059	23.471	-31.191
baten schoolfonds	153.810	153.810	153.810	155.810	217.893
lasten schoolfonds	-148.975	-148.975	-148.975	-148.975	-205.379
financiële baten en lasten	25.000	25.000	25.000	25.000	25.252
netto resultaat	-41.841	-213.684	-311.224	55.306	6.575
netto resultaat	-41.841	-213.684	-311.224	55.306	6.575
bezuiniging personeel	50.000	190.000	300.000		
bezuiniging materieel	0	25.000	15.000		
eindresultaat	8.159	1.316	3.776	55.306	6.575

Toelichting meerjarenbegroting 2013 – 2016 Trivium

Inleiding

De meerjarenbegroting 2013-2016 blijft voor Trivium in de komende jaren risicovol. Zoals de meest actuele leerlingprognose aangeeft, blijft het leerlingaantal jaarlijks dalen met gemiddeld ongeveer 70 leerlingen. De beschikbare budgetten voor personele en materiele kosten zullen derhalve evenredig dalen, waardoor we jaarlijks zeer alert moeten zijn om een goede verhouding tussen baten en lasten te blijven houden.

Uitgangspunten en werkwijze

Bij het opstellen van de meerjarenbegroting hebben we de volgende uitgangspunten gehanteerd.

1. Voor de begrotingsperiode tot en met 2016 gaan we uit van instandhouding van de huidige 14 basisscholen.
2. Jaarlijks is de begroting sluitend. In de voorliggende begroting is dat (nog) niet het geval. Bij het opstellen van deze begroting zijn de huidige personele en materiele verplichtingen, zoals Trivium die op dit moment heeft, als uitgavepatroon bepalend voor de komende jaren (met een jaarlijks ophoging van 1%). We zien daardoor, ondanks voorgenomen bezuinigingen, die al wel reeds in de begroting zijn opgenomen, in de komende jaren opnieuw tekorten ontstaan.
3. De baten voor de komende jaren zijn berekend op basis van de kengetallen van DUO 2012. Aangenomen mag worden dat deze kengetallen jaarlijks in positieve zin worden bijgesteld, doch hierin is in deze meerjarenbegroting geen rekening gehouden.
4. Door teruglopend leerlingaantal nemen ook de baten voor de materiele exploitatie af. Het betreffen hier huisvestingskosten en leerlinggebonden kosten (onderwijsleerpakket, administratie- en beheerskosten, overige kosten). Deze kosten zijn beperkt beïnvloedbaar, met name de huisvestingskosten. We zullen alert moeten zijn op kosten als gevolg van leegstand, en moeten bezien op welke wijze we onze gebouwen beschikbaar kunnen hebben/krijgen voor multifunctioneel gebruik door derden.

In de maanden februari en maart 2013 zal het bestuursformatieplan 2013-2014 gezamenlijk met de directeuren worden opgesteld. De loonkosten zullen voor dat schooljaar met minimaal € 210.000 teruggebracht moeten worden. De materiele kosten zullen jaarlijks met ongeveer € 30.000 moeten dalen ten opzichte van het niveau 2012. Wanneer we dat realiseren, zullen de tekorten in de komende jaren dalen, zodat we (met de reeds opgenomen bezuinigingen) komen tot een sluitende begroting.

Het centrale thema voor de komende jaren blijft “bezuinigen”. Dit betekent dat we vanuit de meerjarenbegroting en ervaringscijfers uit voorgaande jaren per jaar zo nauwkeurig mogelijk moeten bezien hoe we baten en lasten zo goed mogelijk in evenwicht kunnen houden.

Toekomstige ontwikkelingen en risico's

In deze meerjarenbegroting zijn een aantal risico's nog niet opgenomen. Deze risico's zijn:

- a. De toewijzing van de subsidie leerlinggebonden financiering (rugzakleerlingen) aan de samenwerkingsverbanden in plaats van aan de scholen (jaarlijks € 220.000). De hoop is dat samenwerkingsverbanden deze subsidie onverkort zullen doorvergoeden aan de

- scholen, maar op dit punt zal rekening gehouden moeten worden met een nieuwe bezuiniging. In welke mate is op dit moment niet bekend
- b. Op de zorgmiddelen (jaarlijks € 177.000), zoals deze nu door de samenwerkingsverbanden aan de scholen worden toegekend, zal in de komende jaren waarschijnlijk eveneens worden bezuinigd. In welke mate is op dit moment niet bekend.
 - c. In de begroting is nu nog een bedrag opgenomen voor de komende jaren van gemeenten t.b.v. onderwijsbegeleiding (jaarlijks € 47.000). Gezien de verslechterende financiële positie van gemeenten zal mogelijk ook deze subsidie onder druk komen te staan.

Deze bezuinigingen zullen vanaf augustus 2014 in de komende jaren bekend worden. Voor zover we nu weten, zullen deze gefaseerd worden ingevoerd, en zullen we tijdig de lasten evenredig kunnen verminderen. Wel zal dit gevolgen kunnen krijgen voor der inrichting van onze zorgstructuur van de scholen, dan wel de groepsgrootte van onze klassen.

Meerjarenbegroting 2013-2016

De loonkosten vormen ongeveer 90 % van de Trivium-begroting. Jaarlijks zal actualisering van dit deel van de begroting alle aandacht vragen. Enerzijds om de groepsgrootte gezien het aantal beschikbare fte's binnen de perken te houden, anderzijds om ongewilde overschrijdingen te voorkomen. Voor de materiele kosten wordt jaarlijks een bedrag geraamd van ongeveer € 1.800.000. Ook hierin kunnen we ons geen overschrijdingen veroorloven; om tekorten te compenseren zal extra personeel ontslagen moeten worden.

Investeringen ICT en onderhoud

In de komende twee jaar zullen we de werkstations en servers moeten vervangen. De afschrijvingskosten ICT hebben we op een gelijk niveau gehouden in de komende jaren. In de meerjarenbegroting is dus al rekening gehouden met deze investering. Trivium heeft voldoende liquiditeit om deze investering te kunnen doen in de komende jaren.

Op het gebied van investeringen in het onderhoud staat voor 2013 een bedrag gepland van € 118.900. Het betreft hier het vervangen van (een deel van) het buitenterrein van enkele scholen, een cv-installatie, brandmeldinstallatie etc. In de afgelopen drie jaar zijn deze investeringen uitgesteld. Deze investeringen worden geactiveerd en afgeschreven. Voor schilderwerk is de meerjarenplanning geactualiseerd. De onderhoudsvoorziening wordt door middel van dotaties jaarlijks op peil gehouden. Voor 2013 staat voor € 132.000 gepland voor (buiten)schilderwerkzaamheden.

Bijstelling meerjarenbegroting a.g.v. bestuursformatieplan 2013-2014

Zoals gezegd zullen we in de maanden februari en maart 2013 het bestuursformatieplan 2013-2014 opstellen. Hierin zijn personele bezuinigingen opgenomen. Indien we voor dat schooljaar de loonkosten met € 210.000 en de materiele kosten jaarlijks met € 30.000 terug kunnen dringen, zal de meerjarenbegroting voor de komende jaren sluitend zijn. Zodra het bestuursformatieplan 2013-2014 gereed is (eind maart 2013), zal een bijstelling van deze meerjarenbegroting 2012-2015 plaats vinden en opnieuw voor besluitvorming worden voorgelegd.

H. van Dorp,
directeur/bestuurder Trivium

januari 2013